

2024年  
祇園祭活動報告

• <b>地域社会</b>	-2
①地域社会への思い	-3
②長刀鉾町とわかさ生活	-4
• <b>2024年度実績</b>	-5
①粽販売整理	-6
②拝観者案内	-6
③山鉾巡行	-7
地域行事～祇園のえべっさん～	-7

# 地域社会



## 地域社会への想い

わかさ生活では、「ご縁」を大切にしております。お客様はもちろんのこと、私たちの活動を支えてくださる地域社会についても同様に「ご縁」を大切にしております。

わかさ生活が本社をかまえる京都市下京区四条烏丸長刀鉾町は、町内に事業を構える企業から構成される「長刀鉾町町内会」が町内活動を行っております。

本社を移転した2005年より、地域とのご縁を大切に、「出来ることから始めよう」という社是のもと、地域社会への貢献を目指します。

## ② 長刀鉾町とわかさ生活



本社前に建つ長刀鉾

日本三大祭りの一つ“祇園祭”の象徴ともいえる“山鉾巡行”。その先頭を担う「長刀鉾」は祇園祭期間中、わかさ生活本社の前に建ちます。

祇園祭は、町人の力で支えられる京都の歴史的な祭りですが、長刀鉾町町内会はその町内の企業がその役割を持ちます。

わかさ生活は、地域の一員として地域社会への貢献活動に取り組んでまいります。

# 2024年度活動実績

## 1 粽販売整理

祇園祭の期間中、わかさ生活本社前の四条通にて、朝9時頃より長刀鉾の粽やその他グッズが販売されます。待ち時間が3時間以上になるほどの行列ができるため、列の整理や安全確保を行わなければなりません。かなりの人手を要する活動のため、わかさ生活からも数名の男性従業員が参加しました。



長刀鉾の粽販売所

## 2 拝観者案内

祇園祭の期間中、長刀鉾は多くの方々に公開され、特に宵山期間（7月13日～16日）には、鉾の内部を見学することができます。鉾内部の開放にあたり、社内から数名の男性が受付や鉾案内といった活動に参加しました。



拝観者案内

### 3 山鉾巡行

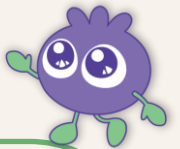
疫病退散を祈願して始まった祇園祭の象徴的な行事である山鉾巡行。わかさ生活からも、2024年の町内会会長の弊社従業員辰巳をはじめとした複数名が山鉾巡行に参加し、実際に読売新聞記事（オンライン）でも山鉾巡行の様子は取り上げられました。

健康事業に携わる会社として、皆様の毎日が健やかなものになるように祈願してまいりました。



読売新聞掲載記事  
（オンライン）

## 地域行事～祇園のえべっさん～



### 福娘（福笹授与）

八坂神社では、毎年1月9日と10日に「祇園のえべっさん」と呼ばれる祭事が行われます。

この行事は商売繁盛を祈願するもので、多くの商業関係者が参拝します。

福娘たちは、四条通沿いの商店街に福笹を届け、商売繁盛の福を授けます。

わかさ生活からは毎年福娘として女性社員が数名選出されており、福娘の活動をしています。



選抜された福娘と町内会会長  
（2024）